



Dishwasher User Guide

**富士帝**

家用洗碗机使用说明书

**WQP6-FW300**

使用前请仔细阅读说明书，  
并妥善保管

# 目录

感谢您选购美子帝风商贸(上海)有限公司的产品。

警告：安装使用前请仔细阅读本说明书，严格按本说明书指示正确安装、使用，避免因不当的安装、使用而造成事故。

注意：由于本公司产品外观结构不断改进，您所购买的产品可能与本说明书图示外观结构有所不同，请以实物为准。

安全警示	禁止 强制	03	安装说明	安装注意事项	18
	注意	04		安装信息	18
产品简介	部件名称	05		安装步骤	19
	附件清单	06	服务指南	故障处理	21
使用说明	使用贴士	07		产品参数	23
	洗碗粉	08		中国RoHS	24
	光亮剂	09			
	软水器	10			
	餐具摆放	12			
	操作指引	15			
洗涤程序介绍	16				
加入餐具	16				
清洁保养	过滤器清洁	17			
	喷臂清洁	17			
	机身清洁	17			

# 安全警示

## ⚠ 注意

- 为了避免给使用者带来伤害和财产损失，产品机身及使用说明书记载着正确、安全的使用方法等重要文本内容。
- 图标、图释符号目的是帮助用户理解，可能与实物有差异。使用前请仔细阅读相关标识标注，并严格遵守。
- 说明书请妥善保管，以备日后参考使用。

## ⊘ 表示【禁止】的内容

- **雷雨天气及湿手请勿使用洗碗机**  
如遇雷雨天气，需断开电源，避免雷击导致洗碗机受损。请不要用湿手触碰电源线，以免触电。
- **请小朋友远离洗碗机**  
为了确保小朋友的安全，请小朋友在远离洗碗机的地方玩耍。
- **请小朋友远离洗碗粉，光亮剂，专用盐**  
洗碗粉有很强的碱性，请放在小朋友接触不到的地方。如不慎接触到皮肤及眼睛，请尽快用清水洗净。
- **门不应一直处于打开状态**  
门不应一直处于打开状态，因为这可能会导致洗碗机翻倒危险。  
[机器运行时，背面温度会升高，请不要触摸]

## ! 表示【强制】的内容

- **请使用原装电源线**  
擅自更换电源线，或将电源线中途驳接或与其他电器并联使用，超负荷使用均有可能导致触电或引起火灾。
- **请连接地线**  
因为地线极低电阻特性，在出现洗碗机故障或损坏时，地线能有效地将电流分流，有效保护使用者，避免受到触电伤害。
- **合理使用电源线**  
请合理使用电源线，过度弯曲和挤压电源线可能导致电源线破损，引起触电或火灾。  
如果电源软线损坏，为了避免危险，必须由制造商、其维修部或类似部门的专业人员更换。

- **合理安置供电的电源插座位置**  
给洗碗机供电的电源插座不应该安装在橱柜等用户不容易触及的地方，以便用户断开电源。
- **使用专用洗碗粉，光亮剂，专用盐**  
不要使用洗洁精或食用盐代替。若使用不当导致生锈，将不在保修范围。
- **使用新的软管组件**  
洗碗机应使用新的软管组件连接到水源，旧的软管组件不应重复使用。
- **合适的进水压力**  
洗碗机的进水压力为0.04 MPa~1.00 MPa。

### 表示【注意】的内容

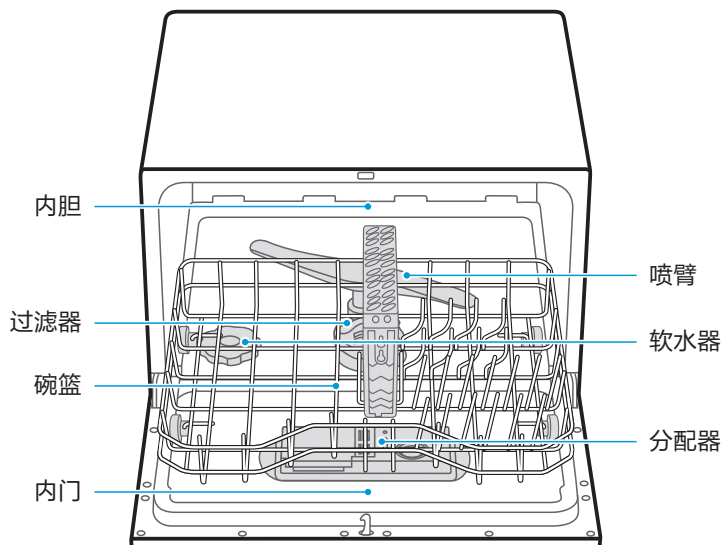
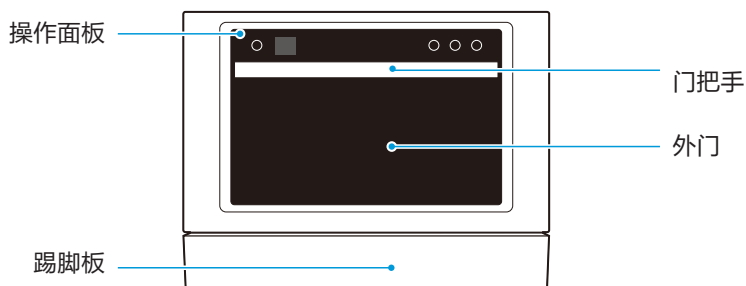
- **先暂停，后开门**  
洗碗机运行时，若需中途开门，请先按“启动/暂停”键，然后慢慢开门，以防过热蒸气和水溅出。
- **异常现象需切断电源**  
出现异常现象（如烧焦的气味）时，请停止运行并切断电源。
- **小心尖锐用具**  
刀和其它锋利的用具必须装在篮子里，并且尖端朝下或水平放置。
- **关闭电源及水龙头须知**  
在维修，清洁机器或长期不使用时必须拔掉电源插头，关掉水龙头。

# 产品简介

## 部件名称

### ⚠ 注意

- 使用产品前请先了解以下内容，以便您快速掌握产品使用。
- 由于我们的产品在不断的升级，如实物与下图存在差异，请以实物为准。



## 附件清单



由于我们的产品在不断的升级，如实物与下图存在差异，请以实物为准。



进水管 1条



盐斗 1个



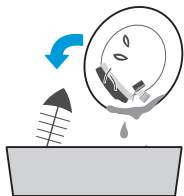
定量勺 1个

附件包：安装指南，说明书，  
保修卡，操作指引，合格证

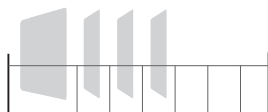
# 使用说明

## 使用贴士

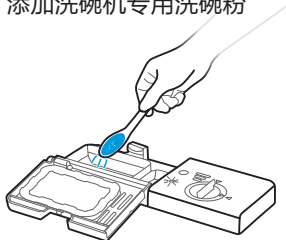
### 1 清除餐具上残留食物



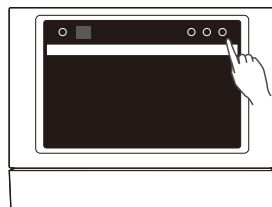
### 2 将餐具正确放入碗篮



### 3 添加洗碗机专用洗碗粉



### 4 选择合适的洗涤程序并开始洗涤



## 洗碗粉

### ⚠ 注意

必须使用洗碗机专用的洗碗粉，不可用洗涤剂代替。在您不准备洗涤时，请不要添加洗碗粉。不然可能会出现洗碗粉受潮，在下次洗涤时不能充分分解油污。清洗运行中，洗碗粉盒盖会自动打开发出撞击声，这属于正常现象，非故障。

### 洗碗粉作用

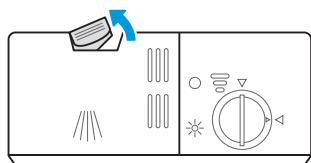
用洗碗机清洗餐具时，添加适量的洗碗粉辅助洗涤是必要的。洗碗粉可利用其生物酶祛除餐具上的油污、食物残渣并通过排水将其带出洗碗机。

### 洗碗粉用量

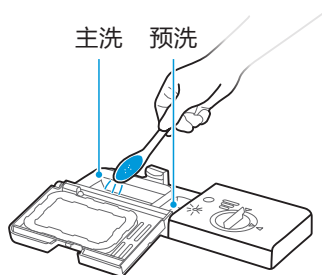
根据餐具的污染程度而定，如果餐具污渍比较多，就多放一些，相反则少加一些。可参考“洗涤程序介绍”的用量或洗碗粉厂商包装袋上推荐的用量。

### 添加洗碗粉的步骤

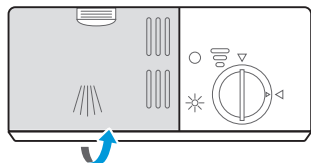
#### 1 向外推分配器按钮



#### 2 按区域向洗碗粉仓添加洗碗粉



#### 3 关上洗碗粉盒盖





## 光亮剂

### ⚠ 注意

- 必须使用洗碗机专用的光亮剂。
- 机器的操作面板上加光亮剂  指示灯点亮，表示需要添加光亮剂。

### 光亮剂作用

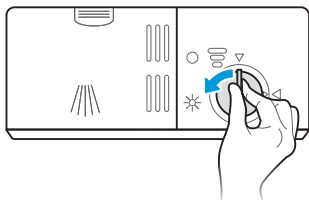
光亮剂能减少水的表面张力，避免洗涤后在餐具留下水迹，且在干燥过程中，能使水均匀迅速的挥发掉，使餐具表面保持光泽。

### 光亮剂用量

根据餐具的干燥效果而定，如果餐具具有较多水分残留，则往高档位调，有白、蓝色附着物时，则往低档位调。

### 添加光亮剂的步骤

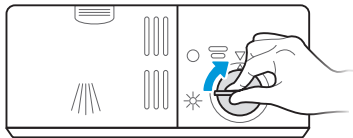
#### 1 按箭头方向拧开光亮剂盒盖



#### 2 添加100 ml光亮剂到容器中



#### 3 按箭头方向拧紧光亮剂盒盖



### 光亮剂档位设置

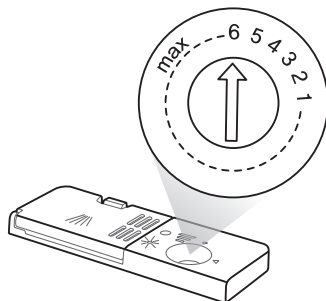
旋钮数字1-6表示光亮剂使用量，数值越大使用量越多。

出厂默认值为“4”。

如果干燥效果不理想，可以旋转旋钮来调节光亮剂使用量。



有较多水分残留，则往高档位调。

有白、蓝色附着物时，则往低档位调。



## 软水器

### ⚠ 注意

- 添加完专用盐后，机器的操作面板上加专用盐  指示灯6天内熄灭都为正常现象。
- 当需要加盐时，机器的操作面板上加专用盐  指示灯会点亮，请及时添加洗碗机专用盐。

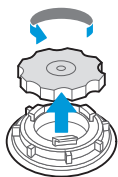
### 软水器的作用

软水器可软化水质，减少水垢产生，对提高洗净有一定作用，若您所在地区的自来水水质较硬，建议您给洗碗机软水器中加专用盐。

软水器里有专用盐才具有软化能力。若当地的自来水水质较软，您可以不加专用盐，不影响洗碗机的正常使用。

### 添加专用盐的步骤

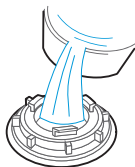
1 逆时针旋转，打开软水器盖



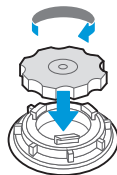
2 插入盐斗，加入500 g洗碗机专用盐，最好每次加满所需的容量，一次添加可多次使用



3 加盐后，向软水器中加满水，不要溢出



4 顺时针旋转拧紧软水器盖，防止漏盐，漏盐会腐蚀内胆



5 添加盐过程中，若有盐洒在内胆，必须运行程序冲洗一次。否则可能腐蚀内胆、过滤网、电机等，造成洗碗机损坏



## 软水器档位设置



如果您不知水的硬度值，请向当地自来水公司咨询，表格为几个主要城市的自来水硬度，仅供参考。



城市	北京	沈阳	上海	南京	广州
水硬度(ppm)	250-260	270-280	150-160	130-140	90-100
推荐档位	H3	H3	H2	H2	H2

建议根据下表进行调节

水硬度(ppm)	硬度档位显示	水硬度(ppm)	硬度档位显示
0-90	H1	301-400	H4
91-200	H2	401-600	H5
201-300	H3	600以上	H6

## 档位设置流程

关门状态下，按开/关键  开机后，进入待机状态下60秒内，按下启动/暂停键  5秒以上则进入设置模式。显示屏显示档位信息，出厂默认档位值为H4。

按启动/暂停键  可改变档位，每次按键，档位按“H1→H2→H3→H4→H5→H6→H1”循环变化。在设置模式下，5秒内没有改变档位操作，则设置成功，退出该设置模式，进入待机状态，所设置的档位被程序记忆；或按开/关键  关机，则设置成功，所设置的档位被程序记忆。



## 餐具摆放

家庭中常用餐具均可在洗碗机中洗涤，但洗碗机的洗涤环境（温度，洗碗粉等）对不同材质的餐具具有不同影响，建议仔细参考下图提示。

### 建议使用的餐具



陶瓷餐具



玻璃餐具



不锈钢餐具

### 不建议使用的餐具



#### 口小类

不易喷淋进内部、对洗涤效果有影响的物品。



#### 木制品

高温状态下易变形、开裂、褪色等物品，例如：竹、木制的餐具或砧板。



#### 塑料制品

高温状态下易变形、开裂等物品，例如：塑料餐具等。



#### 纺织品

请勿放入容易使洗涤剂飞溅的轻质物品及洗碗布等。如附着在加热罩上可能导致烟雾，烧焦，异味产生。



#### 贵重金属制品

经多次洗涤后光洁度可能会降低的餐具，例如：金、银、铜等贵金属餐具。



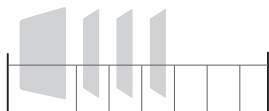
#### 铁制品、铝制品、特氟龙涂层的不粘锅

洗涤后容易生锈或发生化学反应。

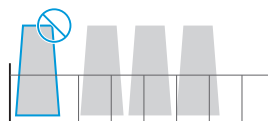
## 装载碗篮注意事项

为了达到良好的洗涤效果，请遵循下面的使用方法

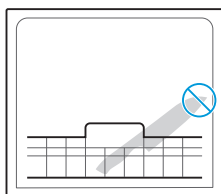
把碗碟摆放整齐，会洗的更干净



不要把高、深的杯子放在碗篮的角落



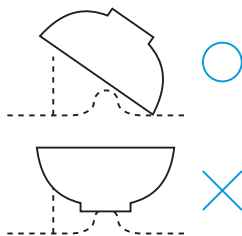
把碗篮推回内胆时不要让锋利的器具刮伤门封条



放入洗碗机前，请把大残渣清理掉



放入的餐具不能口朝上放置，以免影响清洁效果，应尽量让污浊面朝向喷臂出水口



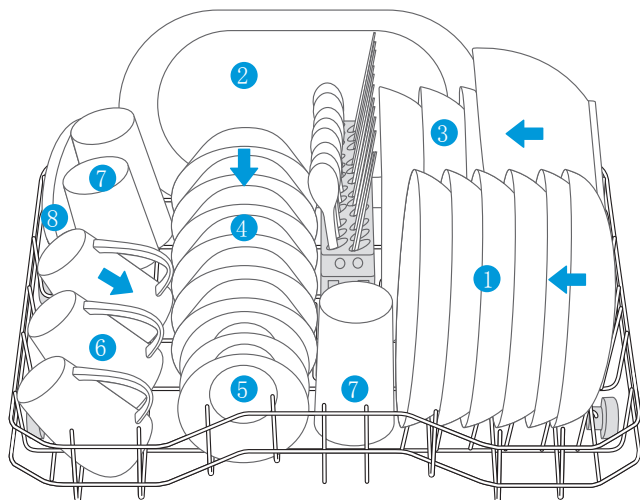
## 碗篮装载示意图

将污渍面按  朝向摆放

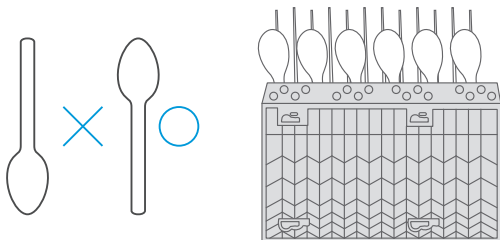
 注意

- 所有餐具建议倾斜摆放，能提高清洗面积和洗涤质量。如果摆放方向错误，清洁效果可能不理想。
- 放入的餐具不得从碗篮底伸出，以免挡住喷臂。
- 刀和其它锋利的用具必须装在篮子里，并且尖端朝下或水平放置。

## 碗篮摆放



- |         |         |       |         |
|---------|---------|-------|---------|
| 1、深、浅碟子 | 3、面碗或汤碗 | 5、佐料碟 | 7、玻璃杯   |
| 2、蒸鱼盘   | 4、小碗    | 6、马克杯 | 8、汤勺或饭勺 |



餐具手柄请朝下，摆放较尖锐餐具时，请小心划伤。

## 操作指引



### 以操作“经济洗”为例

- 1 按电源 开启洗碗机，进入待机状态。
- 2 按程序选择 ，程序图标下的指示灯会循环点亮，选择点亮经济洗图标 下的指示灯
- 3 按启动/暂停 ，显示屏“.”闪烁，程序开始运行。

指示灯亮时，表示需要添加光亮剂，详见说明书光亮剂部分

指示灯亮时，表示需要添加专用盐，详见说明书软水器部分

### 预约功能

- 程序在设置好预约时间后，延时自动运行的功能。
- 选择程序后，按预约键 设定时长，显示屏显示预约时间，每按一次递增1小时。选择合适您的预约时间后，按启动/暂停键 显示屏“.”闪烁，进入预约倒计时。

### 童锁功能

开机后，关门时可进行童锁功能设置。解锁状态下，同时按下预约键 和程序键 3s，蜂鸣器短响3声，童锁指示灯 点亮，进入童锁状态；童锁状态下，同时按下预约键 和程序键 3s，蜂鸣器长响1声，童锁指示灯 熄灭，进入解锁状态。

在童锁状态下，操作除童锁键（预约键+程序键）外的其它按键均无效，且按下时，童锁指示灯 以2Hz的频率闪烁3s并蜂鸣2声；此时若要关机或更改设置，必须先解锁再按上文所述方法操作。

## 洗涤程序介绍

程序适用于GB/T20290标准测试

程序	强力洗 	标准洗 	经济洗 eco	玻璃洗 	90分钟 	快速洗 	预冲洗 
程序描述	重油污 餐具清洗	日常饭后 及时清洗	更充分的 浸泡省水 省电	精致玻 璃器皿 专用	用于有轻 度污染 的餐具	超快低温 清洗轻油 污餐具	快速漂洗 延迟清洗 的餐具
洗碗粉 预洗/主洗	3/15 g	3/15 g	3/15 g	18 g	18 g	15 g	/
洗涤时间 (分钟)	140	120	180	75	90	30	15
能耗 (千瓦时)	0.9	0.7	0.61	0.5	0.65	0.28	0.01
水耗 (升)	10	8.0	6.5	7.0	7.0	6.0	2.2

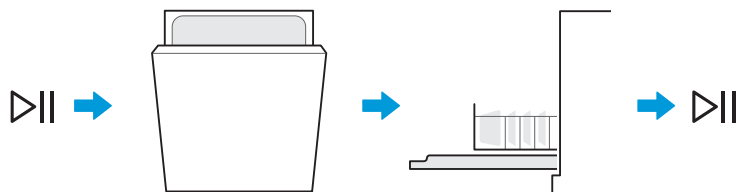
备注：

- 1 蒸煮、粘固在餐盘表面的请使用长时序；
- 2 水蒸蛋等手工都难以清洗的污渍，使用本洗碗机清洗可能达不到预计的清洗效果；
- 3 表中提供的时间、能耗、水耗数值仅供参考，实际使用中因环境温度、自来水温、压力和餐具等不同会有差异。

## 加入餐具

在机器洗涤前，您都可以再装入餐具。

首先按启动/暂停键洗碗机停止运行。然后打开洗碗机门，拉出碗篮，并装入漏架餐具。最后关上洗碗机门，按启动/暂停键，洗碗机将在10秒后开始运行。

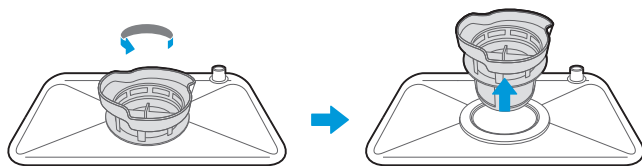




## 清洁保养

### 过滤器清洁

请按箭头指示方向转动过滤圆筒，待过滤圆筒松动后，向上取出过滤装置。

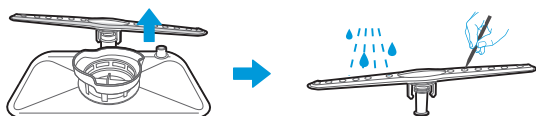


用流动水冲洗，也可以用软毛刷清洗。不可以用铁刷，会损坏过滤网。  
清洗干净后，请装回机子，注意旋紧。（过滤圆筒与过滤网上的小三角要对上）



### 喷臂清洁

拉出碗篮后，将喷臂向上拉出。若喷水孔有堵塞，请用尖物清理，边通孔边用水冲刷。清理干净后按照卸下相反方向装回原位。



### 机身清洁

请在关闭电源的状态下清洁

常擦拭能保持洗碗机外观的持久清洁、美观。



# 安装说明

## ⚠ 注意

每台洗碗机生产时均会经过水检，确保产品合格。您第一次打开洗碗机时里面可能会有水滴，请放心，这不影响产品性能。

## 安装注意事项

- 必须由专业人员安装或移装,禁止擅自拆解、改装、修理。
- 应使用新的软管组件连接到水源。
- 擅自安装可能导致电击、火灾、漏水。如不安装带保护装置的空气开关、漏电保护开关或安装不正确，可能导致触电。
- 请您检查放置机器位置电源线路，保险丝，插座、开关的安装是否符合国家供电标准和满足所购买机器要求，有无良好的接地安全保护，水源、排水装置是否满足放置与使用要求。
- 检查使用现场的电压是否符合要求，机器在额定电压220 V才能正常安全运行。
- 检查排水管管的长度是否满足使用要求。
- 使用时所需材料，放置机器的平台或其它附件是否准备妥当，如需要特殊的附件可向售后商协商定做。

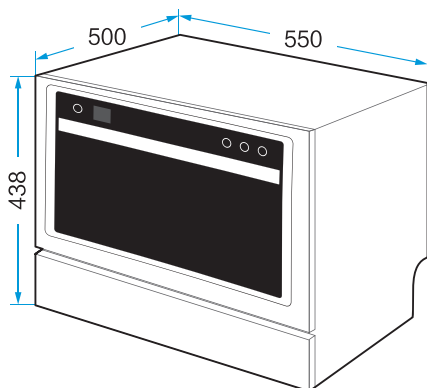
## 安装信息

## ⚠ 注意

周围不得有易燃易爆源。如果经过煤气管道，橡胶管不能安装，铁管可以。

洗碗机整机尺寸按图例所示，安装位置请预留所需尺寸。

- 洗碗机的安装位置附近最好有进水口位和排水口位。
- 洗碗机安装后，必须确保洗碗机的门能顺利打开。



单位: mm

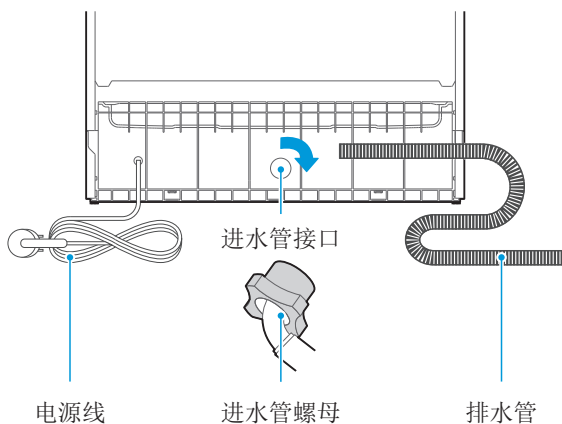
## 安装步骤

### ⚠ 注意

- 进水管的弯头水平且与进水方向一致。
- 为确保洗碗机的洗涤性能，排水管的高度尽量不要超过5 m。
- 当排水管挂高时高度不高于洗碗机地面600 mm，不低于300 mm。
- 请先试运行洗碗机，确认机器正常使用后再进行固定，以免不必要的重复拆装。

### 1 连接进水管到机器

进水管一端连接到机器背面的进水口。

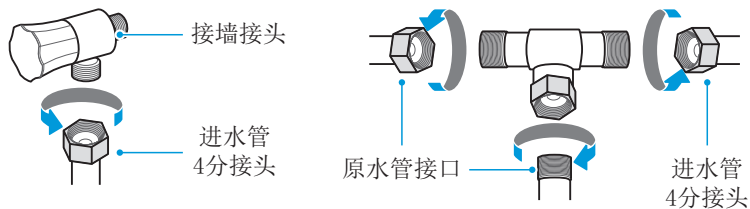


### 2 连接进水管

进水管两种连接方式

(方式1)与水龙头(通过角阀)连接 (方式2)与三通(通过水管接口两端)连接

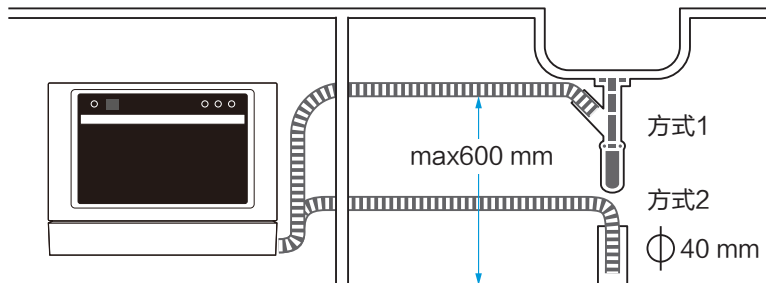
注意：连接方式为参考，产品中不附带水龙头及三通。



### 3 连接排水管

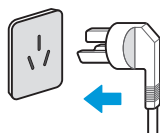
将排水管出水口端放入水槽或下水管道。  
排水管不能打折，以确保排水顺畅。  
如需延长排水管，请与售后人员联系。

两种连接方式



### 4 连接电源

插好电源插头  
额定电压220 V~ 频率50 Hz,  
电源插座规格250 V 10 A。



# 服务指南

## 故障处理

### 常见问题故障自我处理

故障现象	可能的原因	故障处理方法
洗碗机不通电	<ul style="list-style-type: none"><li>没有连接电源</li></ul>	<ul style="list-style-type: none"><li>确保电源线插头已经和插座正确连接好</li></ul>
洗碗机排水不畅	<ul style="list-style-type: none"><li>排水管打结</li><li>过滤网阻塞</li><li>厨房下水道堵塞</li></ul>	<ul style="list-style-type: none"><li>检查排水管</li><li>检查过滤器系统</li><li>检查厨房下水管道确保排水畅通</li></ul>
内胆里有泡沫	<ul style="list-style-type: none"><li>洗碗粉使用不正确</li><li>洗碗粉过期、发霉</li></ul>	<ul style="list-style-type: none"><li>为了避免泡沫的产生，请使用洗碗机专用的洗碗粉。如果发生这种情况，请打开洗碗机门放置20-30分钟让泡沫挥发掉。若内胆还有泡沫，可运行任意洗涤程序，直到泡沫清除为止</li><li>使用有效期内的洗碗粉</li></ul>
机器内胆有撞击声	<ul style="list-style-type: none"><li>喷臂可能被餐具卡住</li></ul>	<ul style="list-style-type: none"><li>暂停正在运行的程序，重新摆放阻碍喷臂转动的餐具</li></ul>
内胆内壁有水珠	<ul style="list-style-type: none"><li>属正常现象</li></ul>	<ul style="list-style-type: none"><li>程序运行结束后将洗碗机门微微打开有利于内部干燥</li></ul>
餐具洗不干净	<ul style="list-style-type: none"><li>餐具摆放不正确</li><li>洗碗粉的量不够</li><li>餐具的摆放影响到喷臂的转动</li><li>过滤器堵塞或洗碗机太久不清洗</li></ul>	<ul style="list-style-type: none"><li>参考“餐具摆放”</li><li>增加洗碗粉的使用量，使用专用洗碗粉</li><li>重新摆放餐具，保证喷臂可以自由转动</li><li>清洁过滤器，定期清洁洗碗机</li></ul>
餐具没有完全干燥	<ul style="list-style-type: none"><li>不正确的装载</li><li>餐具取出过早</li><li>光亮剂太少</li><li>洗涤程序选择不正确</li></ul>	<ul style="list-style-type: none"><li>按摆放指导中的摆放建议摆放餐具</li><li>程序运行完之后不要立即取出餐具。打开机门放出蒸气，等餐具不再烫手时再取出</li><li>增加光亮剂的用量，或重新装满光亮剂</li><li>预冲洗程序无干燥功能，请选择其他程序</li></ul>
粉盒内有洗碗粉残留	<ul style="list-style-type: none"><li>餐具阻碍了洗碗粉盒的打开</li><li>喷臂转动不顺畅</li><li>预冲洗程序投放洗碗粉不正确</li></ul>	<ul style="list-style-type: none"><li>重新正确的把碗碟装载到碗篮上</li><li>检查喷臂是否被餐具卡住不能转动</li><li>参考“洗碗粉”说明</li></ul>
运行中外门内侧有撞击声	<ul style="list-style-type: none"><li>属于正常现象</li></ul>	<ul style="list-style-type: none"><li>由于是洗碗粉盒盖自动打开的声音，所以没有问题</li></ul>

安全警示

产品简介

使用说明

清洁保养

安装说明

服务指南

显示方式	含义	可能的原因	故障处理方法
E1	进水异常	<ul style="list-style-type: none"><li>• 水压太低</li><li>• 进水管堵塞/打折</li><li>• 水龙头未打开</li><li>• 其他</li></ul>	<ul style="list-style-type: none"><li>• 检查清理</li><li>• 检查清理</li><li>• 检查清理</li><li>• 请专业维修人员维修</li></ul>
E3	加热异常	<ul style="list-style-type: none"><li>• 加热回路发生故障</li></ul>	<ul style="list-style-type: none"><li>• 请专业维修人员维修</li></ul>
E4	发生溢流	<ul style="list-style-type: none"><li>• 使用洗洁精</li><li>• 排水管打折/堵塞</li><li>• 地面不平</li><li>• 外部积水流入机器</li><li>• 洗碗机某部件漏水</li></ul>	<ul style="list-style-type: none"><li>• 检查清理</li><li>• 检查清理</li><li>• 检查清理</li><li>• 请专业维修人员维修</li><li>• 请专业维修人员维修</li></ul>
E6	通讯提示	<ul style="list-style-type: none"><li>• 通讯异常</li></ul>	<ul style="list-style-type: none"><li>• 请专业维修人员维修</li></ul>

## 产品参数

外形尺寸	宽550×高438×深500 (mm)
额定电压	220 V <sup>~</sup>
额定频率	50 Hz
额定功率	1380 W
节能洗水耗	8.7 L
节能洗能耗	0.62 kWh
防水等级	IPX1
餐具装载容量	6套
毛重	25.5 kg
净重	20.5 kg
执行标准号	GB4706.1-2005      GB4706.25-2008

安全警告

产品简介

使用说明

清洁保养

安装说明

服务指南

# 中国RoHS

## 中国RoHS有害物质说明

零部件名称	有害物质					
	铅 (Pb)	汞 (Hg)	镉 (Cd)	六价铬 (Cr(VI))	多溴联苯 (PBB)	多溴二苯醚 (PBDE)
外门	○	○	○	○	○	○
把手	○	○	○	○	○	○
导线	○	○	○	○	○	○
外壳	○	○	○	○	○	○
内门	○	○	○	○	○	○
密封条	○	○	○	○	○	○
玻璃	○	○	○	○	○	○
铰链	○	○	○	○	○	○
门拉簧	○	○	○	○	○	○
呼吸器	○	○	○	○	○	○
加强筋	○	○	○	○	○	○
内胆	○	○	○	○	○	○
门开关	○	○	○	○	○	○
底座	○	○	○	○	○	○
支撑脚	○	○	○	○	○	○
侧板	○	○	○	○	○	○
喷臂组件	○	○	○	○	○	○
冷凝器组件	○	○	○	○	○	○
面板组件	○	○	○	○	○	○
顶板组件	○	○	○	○	○	○
底盘+底盘盖	○	○	○	○	○	○
进水阀	○	○	○	○	○	○
水杯组件	○	○	○	○	○	○
碗篮组件	○	○	○	○	○	○
刀叉篮	○	○	○	○	○	○
过滤网组件	○	○	○	○	○	○
螺钉	○	○	○	○	○	○
卡箍	○	○	○	○	○	○
排水管+内部水管	○	○	○	○	○	○
橡胶管	○	○	○	○	○	○
薄膜开关	○	○	○	○	○	○
温度传感器	○	○	○	○	○	○
电源线	X	○	○	○	○	○
洗涤泵	○	○	○	○	○	○
加热管组件	○	○	○	○	○	○
微动开关	○	○	○	○	○	○
电脑板	X	○	X	○	○	○
风机组件	○	○	○	○	○	○
分配器	○	○	○	○	○	○



# 中国RoHS

## 中国RoHS有害物质说明

零部件名称	有害物质					
	铅 (Pb)	汞 (Hg)	镉 (Cd)	六价铬 (Cr(VI))	多溴联苯 (PBB)	多溴二苯醚 (PBDE)
门锁组件	○	○	○	○	○	○

### 备注：

- 1 本表格依据SJ/T 11364的规定编制。
- 2 ○：表示该有害物质在该部件所有均质材料中的含量均在GB/T 26572规定的限量要求以下。
- 3 X：表示该有害物质至少在该部件的某一均质材料中含量超出GB/T 26572规定的限量要求。
- 4 以上清单中所包含的部件依据不同产品型号略有不同。
- 5 本产品在正常使用情况下，环保使用期限为8年，建议使用一定年限后更换新机。



芙子帝风商贸（上海）有限公司

上海市静安区武定路555号716室 千 200040

版次：2019年第1版